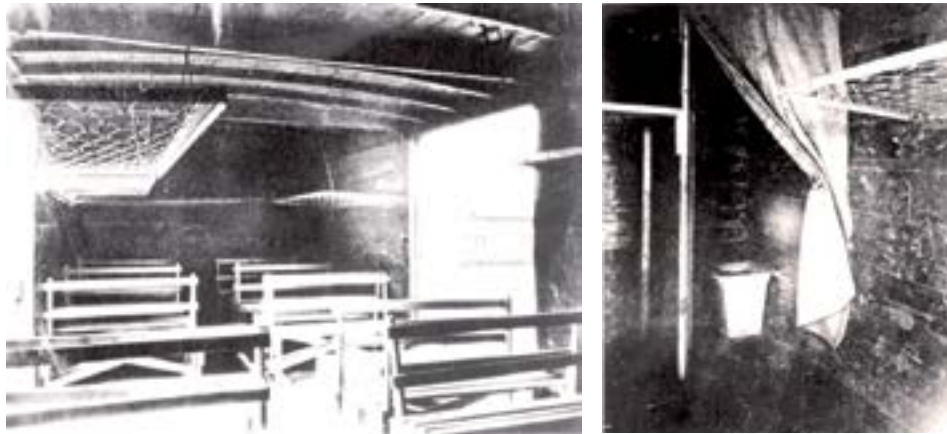


## Hoe zagen de deportatietreinen eruit?

Er heerst soms verwarring over het type treinen waarmee mensen naar het oosten op transport werden gesteld. Waren het veewagons of personentreinen? De eerste twee transporten van Westerbork naar Sobibor bestonden uit personentreinen. Mirjam Blits zat in het tweede transport van 10 maart.

In de zeventien treinen die daarna naar Sobibor reden, zaten de mensen opgepropt in goederen- of veewagons. Op bevel van Gemmeker, de commandant van Westerbork, was een aantal wagons voorzien van houten bankjes en hangende britsen voor zieken. Jules Schelvis schrijft hierover in *Vernietigingskamp Sobibor*: "In de werkplaats werden eenvoudige banken gemaakt, die in de bodem



Foto's: [Collectie Westerbork](#)

werden vastgezet. Voor de zieken hingen er enige met kettingen aan het dak bevestigde spiralen. In de hoek stond een eenvoudig droogcloset met een doek ter afscheiding, zodat men er onbespied zijn behoefte kon doen."

Dit verklaart waarom er verschillende verhalen zijn over de omstandigheden tijdens de treinreis. Zo vertelt overlevende Selma Wijnberg over een 'gewone' goederenwagon zonder enige voorzieningen, terwijl Levie Sluizer (vermoord in Sobibor) op een achtergelaten briefje onder meer schrijft over bedden en houten banken ("de banken zijn keihard en doen ons geweldig pijn").

